

Внимание!

Заявление о выдаче сертификата на материнский (семейный) капитал и документы можно подать в территориальный орган Пенсионного фонда через доверенное лицо либо направить их по почте. Но лучше прийти самостоятельно в любое удобное время: срок обращения с заявлением о выдаче сертификата на материнский (семейный) капитал после рождения второго ребенка неограничен.

В течение какого времени будет принято решение о выдаче сертификата на материнский (семейный) капитал?

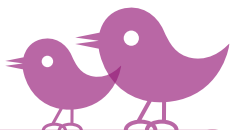
Срок рассмотрения заявления на получение сертификата на материнский (семейный) капитал в Пенсионном фонде — не более одного месяца с даты его подачи. После этого в течение пяти дней заявителю направляется уведомление, в котором указывается принятое решение (о выдаче или об отказе в выдаче сертификата), а также дата получения сертификата.

В каких случаях могут отказать в выдаче сертификата на материнский (семейный) капитал?

- если у ребенка или мамы нет российского гражданства;
- если мама, обратившаяся за сертификатом, лишена родительских прав по отношению к последнему ребенку либо ко всем детям, рожденным до появления последнего ребенка;
- если заявитель указал недостоверные сведения об очередности или датах рождения детей.

Внимание!

В случае утраты сертификата получить его дубликат можно в территориальном органе ПФР по месту получения сертификата.



Как получить сертификат



Специалисты Вашего территориального органа ПФР всегда готовы ответить на все Ваши вопросы. Также подробную информацию Вы можете получить на сайте Пенсионного фонда Российской Федерации.

www.pfrf.ru

Материнский капитал: КАК ПОЛУЧИТЬ сертификат



Полезная информация

www.pfrf.ru

Что такое материнский (семейный) капитал?

Материнский (семейный) капитал — это мера государственной поддержки российских семей, в которых после 1 января 2007 года появился второй ребенок*. Регулируется Федеральным законом от 29.12.2006 № 256-ФЗ «О дополнительных мерах государственной поддержки семей, имеющих детей».

* Здесь и далее под «ВТОРЫМ РЕБЕНКОМ» понимается второй ребенок, родившийся в семье (или усыновленный) после 1 января 2007 года, либо третий, четвертый и последующий ребенок, если после рождения предыдущих детей право на получение материнского капитала не оформлялось.

Размер материнского (семейного) капитала?

С 1 января 2009 года размер материнского капитала —

312 162,50 рублей.

Размер материнского капитала ежегодно индексируется государством.

На что можно направить средства материнского капитала?



Внимание!

- изменение размера материнского (семейного) капитала не влечет замену сертификата на его получение;
- материнский (семейный) капитал освобождается от налога на доходы физических лиц.

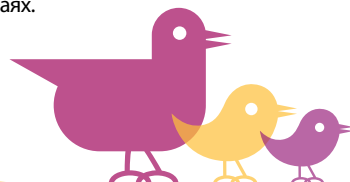


На что можно направить средства материнского капитала?

- на погашение кредитов на покупку или строительство жилья;
- на покупку или строительство жилья;
- на образование детей;
- на увеличение будущей пенсии мамы;
- на повседневные нужды семьи в пределах единовременной выплаты в размере 12 000 рублей.

Кто имеет право на материнский (семейный) капитал?

- женщина, имеющая гражданство Российской Федерации, родившая (усыновившая) второго ребенка после 1 января 2007 года;
- мужчина, имеющий гражданство Российской Федерации, являющийся единственным усыновителем второго ребенка, если решение суда об усыновлении вступило в законную силу начиная с 1 января 2007 года;
- отец (усыновитель) ребенка в случае прекращения права на него матери (в случае ее смерти, лишения родительских прав и других причин, установленных Федеральным законом от 29 декабря 2006 г. № 256-ФЗ), а в случае его смерти — дети. При этом сумма материнского капитала делится между детьми в равных долях;
- несовершеннолетний ребенок (дети в равных долях) или ребенок, учащийся по очной форме обучения (до достижения им 23-летнего возраста), при прекращении права на дополнительные меры государственной поддержки отца (усыновителя) или женщины, являющейся единственным родителем (усыновителем) в установленных Федеральным законом случаях.



Внимание!

- право на получение материнского (семейного) капитала предоставляется только один раз;
- женщина имеет право на получение материнского (семейного) капитала, если в семье есть свой ребенок и семья усыновляет второго ребенка после 1 января 2007 года. Это относится и к случаям, когда усыновлен и первый ребенок. В то же время усыновление детей супруга (пасынков) не дает права на материнский (семейный) капитал.

Где можно получить государственный сертификат на материнский (семейный) капитал?

Получить сертификат на материнский (семейный) капитал можно в территориальном органе Пенсионного фонда по месту жительства.

Что нужно для получения государственного сертификата на материнский (семейный) капитал?

- оформить в ЗАГСе свидетельство о рождении (усыновлении) ребенка;
- заполнить заявление о выдаче государственного сертификата на материнский (семейный) капитал. Бланк заявления выдают в территориальном органе Пенсионного фонда по месту жительства;
- предоставить следующие документы:
 - подлинники или нотариально заверенные копии паспорта (или заменяющего его документа) заявителя и свидетельства о рождении всех детей (для усыновленных — свидетельства об усыновлении);
 - документы, подтверждающие российское гражданство ребенка (детей), рожденного (усыновленного) после 1 января 2007 года: свидетельство о рождении, в котором указано гражданство его родителей либо стоит отметка о гражданстве ребенка (вкладыш в свидетельстве о рождении ребенка, если его получили до 07.02.2007 года), либо паспорт мамы, в котором имеется отметка паспортно-визовой службы о гражданстве ребенка и подпись должностного лица;
 - в необходимых случаях представляются документы, подтверждающие смерть женщины, родившей (усыновившей) детей, объявление ее умершей либо лишение ее родительских прав и др.