

МОЙ ФОНД ПЕНСИОННЫЙ



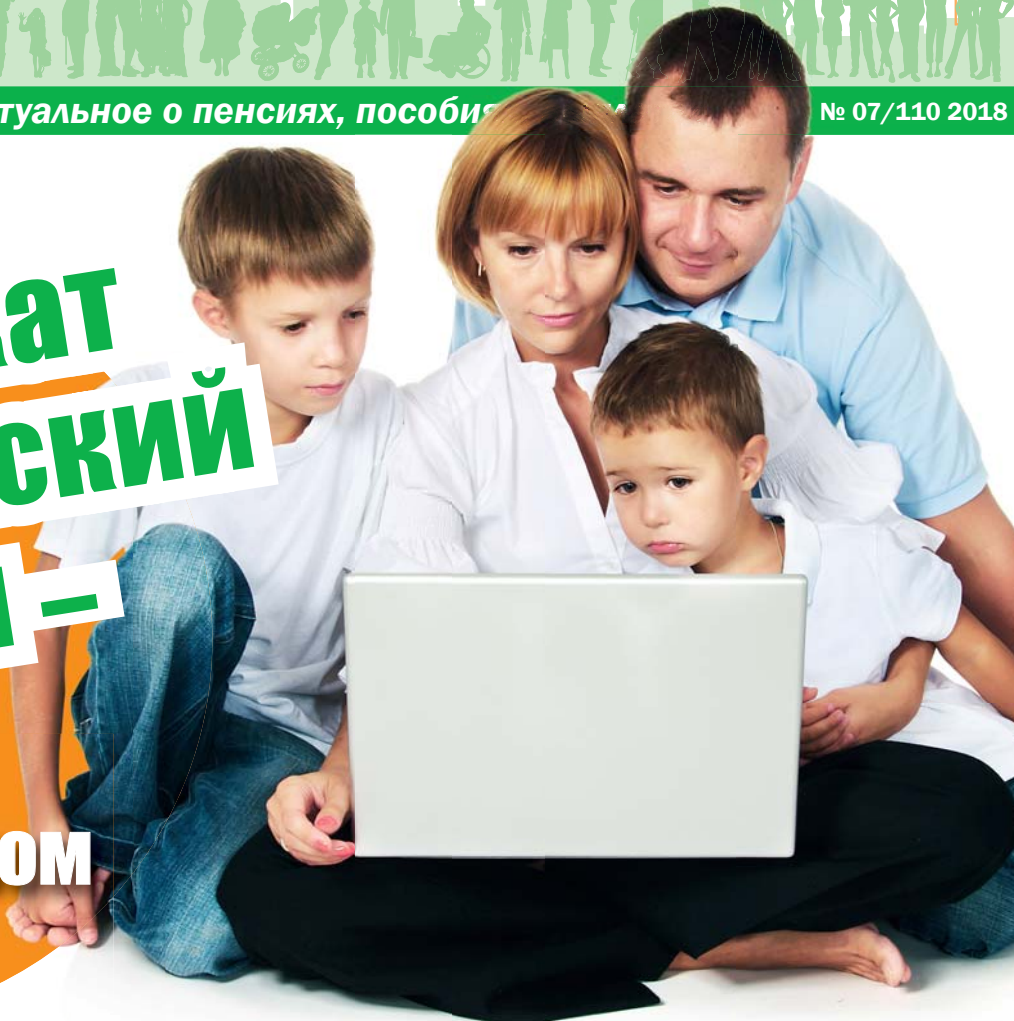
ИЗДАНИЕ ПЕНСИОННОГО ФОНДА
РОССИЙСКОЙ ФЕДЕРАЦИИ

Самое актуальное о пенсиях, пособиях

№ 07/110 2018

Хорошая новость

Сертификат на материнский капитал – теперь в электронном виде



Пенсионный фонд России реализовал новые возможности, делающие программу материнского капитала более простой и удобной для семей. Теперь они могут не только подавать электронное заявление о выдаче сертификата или распоряжении средствами материнского капитала, но и получать сам сертификат в электронной форме. Его уже получили 150 семей по всей России.

Для оформления электронного сертификата необходимо подать

соответствующее заявление через **Личный кабинет на сайте Пенсионного фонда** или **портале госуслуг**. Далее заявителю необходимо обратиться в Пенсионный фонд, чтобы представить документы личного хранения, к которым, например, относятся свидетельства о рождении детей.

Повторно обращаться за самим сертификатом не потребуется – после вынесения Пенсионным фондом положительного решения электронный сертификат будет автоматически направлен в Личный каби-

нет заявителя. Вместе с сертификатом в кабинет будет также направлен электронный документ, содержащий

все необходимые сведения о сертификате.

Антон БАЛАКИРЕВ

В цифрах

Более половины семей, оформляющих сегодня материнский капитал, делают это, используя электронные сервисы ПФР. За четыре месяца 2018 года Пенсионный фонд принял 222,4 тыс. заявлений о выдаче сертификата материнского капитала, из них 126,1 тыс. заявлений (56,7%) были поданы через Личные кабинеты на сайте ПФР и портале госуслуг. Активно семьи используют и электронные сервисы по распоряжению средствами материнского капитала. За аналогичный период ПФР принял 256,7 тыс. заявлений семей о распоряжении, 134 тыс. (52,2%) из них были поданы электронно.



Важно знать

Пора учиться

Скоро пора вступительных экзаменов. Пенсионный фонд России напоминает, что материнским капиталом можно оплачивать образование детей и связанные с ним некоторые услуги.

Родителям, решившим направить маткапитал на обучение детей в средних или высших учебных заведениях, следует написать соответствующее заявление. Сделать это можно в клиентской службе ПФР, в МФЦ, а также через Личный кабинет гражданина на сайте pfrf.ru. Материнским капиталом можно оплатить не только первое, но и второе высшее образование, а также проживание ребенка в общежитии.

Важно помнить, что образовательное учреждение должно находиться в России и иметь лицензию на оказание образовательных услуг. На дату начала обучения ребенок должен быть не старше 25 лет. Использовать денежные средства по данному направлению можно, когда ребенку, давшему право на материнский капитал, исполнится три года. До 3-летия ребенка денежные средства можно использовать на дошкольное образование.

За все время действия программы поддержки семей с детьми почти 406 тысяч семей полностью либо частично оплатили материнским капиталом образование детей и другие связанные с получением образования расходы.

Илья ПШЕНОВ



Вы в курсе

Законопроектом предлагается закрепить установленный пенсионный возраст на уровне 65 лет для мужчин и 63 лет для женщин. Сейчас пенсионный возраст составляет 60 лет для мужчин и 55 лет для женщин. Изменение пенсионного возраста предполагается постепенно начать

Сколько до пенсии?

Правительство Российской Федерации одобрило проект федерального закона, подготовленный Министерством труда и социальной защиты РФ, который направлен на поэтапное увеличение пенсионного возраста, по достижении которого будет назначаться страховая пенсия по старости.

с 1 января 2019 года. Главной целью увеличения пенсионного возраста является возможность существенно

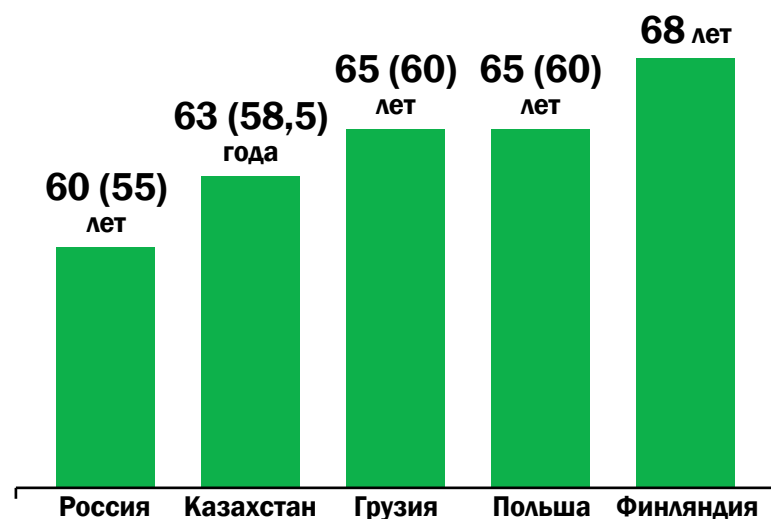
повысить размер пенсии неработающим пенсионерам.

Продолжение на стр. 2

Для справки

Текущий пенсионный возраст в России является одним из самых низких в мире. Его начали устанавливать еще в 30-е годы XX века при средней продолжительности жизни около 45 лет. Возраст 60 лет для мужчин и 55 лет для женщин был закреплен законом в 1956 году. И с тех пор не менялся.

Пенсионный возраст в разных странах мира в 2018 году





Вы в курсе

Продолжение.
Начало на стр. 1.

Повышение пенсионного возраста будет плавным: с 2019-го по 2028 год для мужчин и с 2019-го по 2034 год для женщин. Переходный период составит 10 лет для мужчин и 16 – для женщин. Повышение пенсионного возраста на первом этапе затронет мужчин 1959 г. р. и женщин 1964 г. р. Граждане указанных годов рождения с учетом переходных положений получат право выйти на пенсию в 2020 году – в возрасте 61 года и 56 лет соответственно.

Предложение об изменении пенсионного возраста обусловлено демографической ситуацией в стране. Это нынешнее соотношение работающих граждан и пенсионеров. Сейчас за одного пенсионера страховые взносы уплачивают 1,8 работника, раньше это делали 3,7 работника. То есть в пенсионную систему сегодня поступает меньше взносов на выплаты. Но в России солидарная пенсионная система, и в ней должен выдерживаться необходимый баланс.

Plus отмечается рост продолжительности жизни на пенсии. В 2019 году ожидаемая продолжительность жизни после выхода на пенсию у мужчин составит в среднем 17,6 года, у женщин – 26,4 года. В то время как в 2006-м было 13,9 и 23,3 года соответственно.

На сегодняшний день многие страны уже повысили пенсионный возраст. Начало повышения пенсионного возраста в странах мира – 80-е годы XX столетия. Среди них – близкие нам по условиям жизни страны евразийского пространства и Восточной Европы: к примеру, Молдавия и Азербайджан, где пенсионный возраст для мужчин установлен на уровне 65 лет, Армения, где возраст выхода на пенсию для женщин – 63 года.

Повышение пенсионного возраста позволит обеспечить существенный рост пенсий для неработающих пенсионеров выше уровня инфляции. Например, в следующем году после проведения индексации планируется прибавка к пенсии в среднем по одной тысяче в месяц. Также нынешние пенсионеры продолжают получать все положенные им пенсионные и социальные выплаты в соответствии с приобретенными правами и льготами.

Ксения ГОРЕЛОВА

Сколько до пенсии?

КТО ВЫЙДЕТ НА ПЕНСИЮ В ПЕРЕХОДНЫЙ ПЕРИОД

- ▶ Мужчины 1959–1963 годов рождения
- ▶ Женщины 1964–1971 годов рождения

КОГО НЕ КОСНЕТСЯ ПОВЫШЕНИЕ ПЕНСИОННОГО ВОЗРАСТА

- ▶ Нынешние пенсионеры – получатели пенсий по линии Пенсионного фонда России
- ▶ Военные пенсионеры

КТО СОХРАНИТ ЛЬГОТЫ ПО ДОСРОЧНОМУ ВЫХОДУ НА ПЕНСИЮ



Граждане, работающие на местах с опасными и вредными условиями труда, в пользу которых работодатель осуществляет уплату страховых взносов по соответствующим тарифам, устанавливаемым в результате специальной оценки условий труда:

- ▶ на подземных работах, на работах с вредными условиями труда и в горячих цехах;
- ▶ в текстильной промышленности на работах с повышенной интенсивностью и тяжестью;
- ▶ на подземных и открытых горных работах (включая личный состав горноспасательных частей) по добыче угля, сланца, руды и других полезных ископаемых и на строительстве шахт и рудников;
- ▶ в летном составе гражданской авиации, на работах по управлению полетами, в инженерно-техническом составе, а также лиц, проработавших в летно-испытательном составе; и ряда других.



Лица, пенсия которым назначается ранее установленного пенсионного возраста по социальным мотивам и состоянию здоровья:

- ▶ женщины, родившие пять и более детей и воспитавшие их до достижения ими возраста 8 лет;
- ▶ один из родителей (опекунов) инвалидов с детства, воспитавших их до достижения ими возраста 8 лет;
- ▶ женщины, родившие двух и более детей, если они имеют необходимый страховой стаж работы в районах Крайнего Севера либо в приравненных к ним местностях;
- ▶ инвалиды вследствие военной травмы и инвалиды по зрению I группы;
- ▶ граждане, больные гипоплазией нанизмом, и диспропорциональные карлики;
- ▶ постоянно проживающие в районах Крайнего Севера и приравненных к ним местностях, проработавшие в качестве оленеводов, рыбаков, охотников-промысловиков.



Граждане, пострадавшие в результате радиационных или техногенных катастроф.



Для указанных категорий граждан возраст выхода на пенсию НЕ МЕНЯЕТСЯ.

Какими темпами и с какого времени будет происходить увеличение пенсионного возраста?

Изменение пенсионного возраста предполагается начать с 1 января 2019 года и осуществить постепенно с учетом длительного переходного периода

ГОД РОЖДЕНИЯ	ГОД ВЫХОДА НА ПЕНСИЮ	ВОЗРАСТ ВЫХОДА НА ПЕНСИЮ	
	1959	2020	61 год
	1960	2022	62 года
	1961	2024	63 года
	1962	2026	64 года
	1963	2028	65 лет
	1964	2020	56 лет
	1965	2022	57 лет
	1966	2024	58 лет
	1967	2026	59 лет
	1968	2028	60 лет
	1969	2030	61 год
	1970	2032	62 года
	1971	2034	63 года

Для каких категорий работников, выходящих на пенсию досрочно, возраст выхода на пенсию будет увеличен?

1. Для работников, которые выходят на пенсию досрочно в связи с работой в районах Крайнего Севера и в местностях, приравненных к районам Крайнего Севера. Для тех, кому возраст выхода установлен 55 лет (для мужчин) и 50 лет (для женщин), предусматривается повышение возраста выхода на пенсию до 60 лет и 58 лет соответственно.

2. Для педагогических, медицинских, творческих работников. Для данной категории работников увеличение требований к продолжительности специального стажа не предусмотрено. Вместе с тем, исходя из общего увеличения возраста выхода на пенсию, для данных граждан срок обращения за досрочной пенсией будет постепенно увеличиваться. Сейчас данным категориям работников необходимо выработать специальный стаж длительностью от 15 до 30 лет в зависимости от конкретной категории льготника. Срок выхода на пенсию будет исчисляться исходя из даты выработки специального стажа и периода отсрочки обращения за ней.

Год, в котором эти работники выработают специальный стаж, фиксируется, а назначить «досрочную» пенсию можно будет по истечении определенного срока. В течение переходного периода с 2019-го по 2034 год срок обращения за пенсией будет переноситься на период от 1 до 8 лет. Те, кто выработает специальный стаж в 2034 году и далее, получат право обратиться за назначением страховой пенсии через 8 лет с даты выработки этого стажа.



Как это делается

Как добавить недостающие сведения на свой индивидуальный лицевой счет

Если вы считаете, что какие-либо сведения о стаже, заработке, количестве пенсионных баллов, нестраховых периодах и др. не учтены на вашем пенсионном счете или учтены не в полном объеме, вы можете внести недостающие сведения.

2 | Если какие-либо сведения не учтены или учтены не в полном объеме?

НЕОБХОДИМО ОБРАТИТЬСЯ с подтверждающими документами

В ПЕНСИОННЫЙ ФОНД РОССИИ	К РАБОТОДАТЕЛЮ
в отношении периодов работы ДО регистрации вас в системе индивидуального (персонифицированного) учета (до 2002 года)	в отношении периодов работы ПОСЛЕ регистрации вас в системе индивидуального (персонифицированного) учета (после 2002 года)

По вопросу порядка уточнения сведений ИЛС вы можете обратиться для консультации в клиентскую службу Пенсионного фонда России, а также позвонив в Единую федеральную консультационную службу ПФР по номеру 8 800 302 2 302 (для лиц, проживающих на территории РФ, звонок бесплатный) или обратившись к онлайн-консультанту на сайте ПФР.

1 | Где узнать, какая информация о сформированных пенсионных правах отражена на ИЛС?

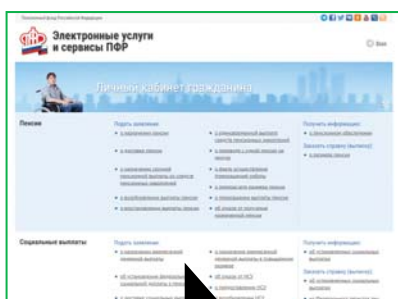
Сведения, указанные в индивидуальном лицевом счете (ИЛС), сформированы на основе данных, переданных в ПФР вашими работодателями и вами.

ВСЕ СФОРМИРОВАННЫЕ ПЕНСИОННЫЕ ПРАВА МОЖНО ПРОВЕРИТЬ:

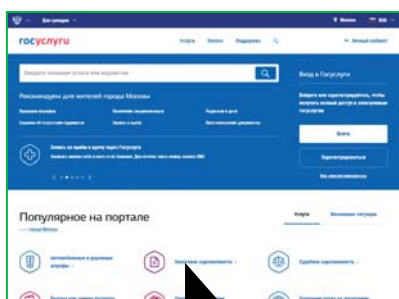
в Личном кабинете гражданина на сайте ПФР

через Единый портал государственных (муниципальных) услуг

через территориальный орган ПФР



es.pfrf.ru



gosuslugi.ru



3 | Куда обратиться за документами о периодах работы до регистрации в системе персучета?

Чтобы получить документы, подтверждающие периоды работы до 2002 года, необходимо обратиться к работодателям того периода, за который есть неучтенные сведения.



Это может быть сделано путем подачи в адрес работодателя заявления в произвольной форме, в котором необходимо указать адрес для направления ответа и контактный номер телефона.

В течение трех рабочих дней со дня подачи заявления работодатель обязан предоставить копии документов, связанных с работой. Они должны быть заверены надлежащим образом и предоставляться работнику безвозмездно. В случае ликвидации работодателя обратитесь к организации-правопреемнику или в вышестоящую организацию, либо в соответствующую архивную организацию.

5 | Какие требования предъявляются к документам, подтверждающим стаж?

Документы должны содержать

- № номер и дату выдачи
- фамилию, имя и, если есть, отчество застрахованного лица, которому выдается документ
- число, месяц и год его рождения
- место работы
- период работы (иной деятельности, иного периода)
- профессию (должность)
- основания выдачи документов (приказы, лицевые счета и другие документы)



Записи в трудовой книжке, учитываемые при подсчете стажа, должны быть оформлены в соответствии с трудовым законодательством, действовавшим на день их внесения в трудовую книжку.

4 | Какие документы подтверждают стаж и начисление страховых взносов на обязательное пенсионное страхование?

Периоды работы на территории Российской Федерации до регистрации гражданина в качестве застрахованного лица могут устанавливаться на основании свидетельских показаний. Характер работы свидетельскими показаниями не подтверждается.

ДО РЕГИСТРАЦИИ В СИСТЕМЕ ПЕРСУЧЕТА

- трудовая книжка
- письменные трудовые договоры
- справки, выдаваемые работодателями или соответствующими государственными (муниципальными) органами
- выписки из приказов
- лицевые счета и ведомости на выдачу заработной платы

Периоды работы по договору гражданско-правового характера, предметом которого является выполнение работ или оказание услуг, или по авторским и лицензионным договорам подтверждаются указанным договором, оформленным в соответствии с гражданским законодательством, действовавшим на день возникновения соответствующих правоотношений, и документом работодателя об уплате обязательных платежей, документом территориального органа Пенсионного фонда России или территориального налогового органа об уплате обязательных платежей соответственно.

ПОСЛЕ РЕГИСТРАЦИИ В СИСТЕМЕ ПЕРСУЧЕТА

Такие периоды работы и иной деятельности включаются в страховой стаж только в случае начисления и уплаты страховых взносов.

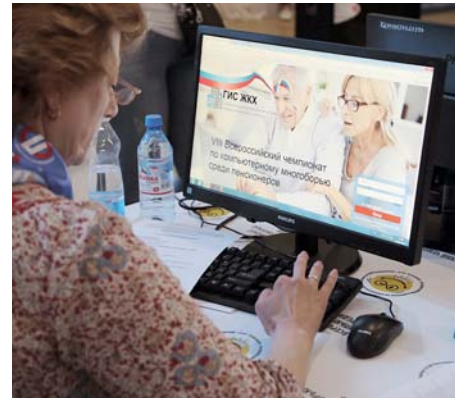


Фоторепортаж

Чемпионат по компьютерному многоборью среди пенсионеров

Финал VIII Всероссийского чемпионата по компьютерному многоборью среди пенсионеров прошел в Пятигорске. В этом году в чемпионате приняли участие команды из 72 субъектов РФ и 7 стран ближнего и дальнего зарубежья: Армении, Беларуси, Великобритании, Испании, Словении, Чехии и Финляндии.

По итогам четырех туров прошедших соревнований абсолютным чемпионом России в категории «начинающий пользователь» признана Галина Васильевна Костина из Ставрополя, среди «уверенных пользователей» – ее земляк Юрий Леонидович Сергиевский. Почетные дипломы были также вручены еще в 18 номинациях. Самым старшим участником соревнований назван 82-летний Магомед Бубакирович Аджигбеков из города Черкесска.



Финалисты состязались в мастерстве составления виртуальных презентаций, владении «Яндексом», ориентировании на порталах Пенсионного фонда России и Государственной информационной системы ЖКХ.



Впервые в официальную программу соревнований были включены задания, разработанные ПФР и ориентированные на знание электронных сервисов и услуг Фонда, которых сегодня насчитывается свыше 50.



Возраст большинства участников составил от 60 до 65 лет, каждый седьмой «многоборец» преодолел 70-летний рубеж.



В один из дней чемпионата участники сразились со студентами Пятигорского государственного университета в деловой игре «На все случаи жизни». Отвечая на вопросы из области знаний гражданского, семейного и потребительского права, продемонстрировали активную жизненную позицию. Находили в интернете информацию о том, как открыть общество с ограниченной ответственностью, или, например, может ли дедушка взять отпуск по уходу за ребенком.

