

# МОЙ ФОНД ПЕНСИОННЫЙ



ИЗДАНИЕ ПЕНСИОННОГО ФОНДА  
РОССИЙСКОЙ ФЕДЕРАЦИИ

Самое актуальное о пенсиях, пособиях и выплатах

№01/82 2016



Хорошая новость

## Индексация страховых пенсий с 1 февраля

С 1 февраля 2016 года страховые пенсии и фиксированная выплата к ней проиндексированы на 4%.

Размер фиксированной выплаты после индексации составляет 4 558,93 рубля в месяц, стоимость пенсионного балла – 74,27 рубля (в 2015 году – 71,41 рубля). Среднегодовой размер страховой пенсии по старости составит 13 132 рубля. Правительство не исключает возможности дополнительной индексации пенсий во втором полугодии 2016 года.

Проиндексированы страховые пенсии всех граждан, но их выплата работающим пенсионерам имеет свои особенности (читайте об этом в рубрике «Важно знать» на стр. 1-2).

Кроме того, в феврале 2016 года на 7% увеличились размеры ежемесячной денежной выплаты (ЕДВ). Соответственно увеличилась и стоимость набора социальных услуг, который федеральные льготники могут получать как в натуральной форме, так и в денежном эквиваленте.

При этом, как и раньше, в 2016 году в России не будет пенсионеров, чей ежемесячный доход ниже прожиточного минимума пенсионера в регионе проживания. Всем неработающим пенсионерам производится социальная доплата к пенсии до уровня прожиточного минимума пенсионера в регионе проживания.

Антон БАЛАКИРЕВ

Главная тема

## Программа материнского капитала

продлена на два года

Теперь за материнским капиталом может обратиться семья, в которой до 31 декабря 2018 года родится или будет усыновлен ребенок, дающий право на сертификат\*. При этом, как и раньше, само получение

сертификата на материнский капитал и распоряжение его средствами временем не ограничены. Размер материнского капитала в 2016 году для тех, кто им не распорядился, составляет 453 026 рублей.

Напомним, кроме основных направлений использования средств материнского капитала, в 2016 году Пенсионный фонд продолжает принимать заявления от владельцев сертификата на предоставление единовременной выплаты в размере 20 тыс. рублей. Подать заявление могут все семьи, которые получили право на материнский сертификат по

состоянию на 31 декабря 2015 года и не использовали всю его сумму на основные направления расходования материнского капитала. Заявление необходимо подать не позднее 31 марта 2016 года. Полученные деньги семьи могут использовать на повседневные нужды.

Илья ПШЕНОВ

О нововведении в части распоряжения средствами материнского капитала на нужды детей-инвалидов, а также о других изменениях в пенсионной системе в 2016 году читайте на стр. 3.

### \* Право на материнский капитал

дает родившийся или усыновленный после 1 января 2007 года второй, третий или последующий малыш, если после рождения (усыновления) предыдущих детей право на получение материнского капитала не возникало или не оформлялось.



Важно знать

Выплата страховой пенсии с учетом февральской индексации производится только тем пенсионерам, которые по состоянию на 30 сентября 2015 года не вели трудовую деятельность. Эта дата обусловлена тем, что факт осуществления пенсионером работы устанавливается ПФР на основании сведений от работодателей. Перед индексацией в феврале 2016 года ПФР располагал сведениями от работодателей по состоянию на 30 сентября 2015 года. Если пенсионер относится к категории самозанятого

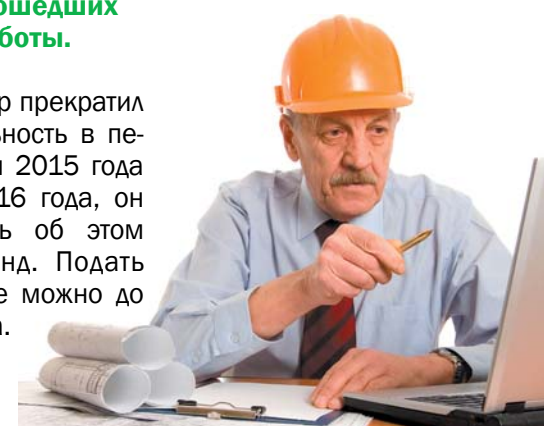
населения, то есть состоит на учете в ПФР как индивидуальный предприниматель, нотариус, адвокат и т. п., то такой пенсионер считается работающим, если он состоял на учете в ПФР по состоянию на 31 декабря 2015 года.

населения, то есть состоит на учете в ПФР как индивидуальный предприниматель, нотариус, адвокат и т. п., то такой пенсионер считается работающим, если он состоял на учете в ПФР по состоянию на 31 декабря 2015 года.

С 2016 года выплата страховой пенсии с учетом плановых индексаций будет осуществляться только неработающим пенсионерам. Работающие пенсионеры будут получать страховую пенсию и фиксированную выплату к ней в прежнем размере. Но если пенсионер прекратит трудовую деятельность уже после проведения индексации, то он будет получать пенсию с учетом всех индексаций, прошедших за время его работы.

Если пенсионер прекратил трудовую деятельность в период с 1 октября 2015 года по 31 марта 2016 года, он может уведомить об этом Пенсионный фонд. Подать в ПФР заявление можно до 31 мая 2016 года.

Продолжение на стр. 2





## Важно знать

Продолжение.  
Начало на стр. 1

Выплата страховой пенсии с учетом индексации начнется со следующего месяца после рассмотрения заявления. Если пенсионер после этого вновь устроится на работу, размер его пенсии уменьшен не будет. Прием заявлений осуществляют все территориальные органы ПФР и МФЦ, которые принимают заявления о назначении и доставке пенсий. За-

# Внимание работающих пенсионеров

явление можно подать лично или через представителя, а также направить по почте.

Если пенсионер прекратит работать после 31 марта 2016 года, то подавать заявление в Пенсионный фонд не будет необходимо. Дело в том, что со II квартала 2016 года для работодателей будет введена ежемесячная упрощенная отчетность и факт осуществления работы пенсионера будет опреде-

ляться Пенсионным фондом автоматически.

Всем пенсионерам, которые работали в 2015 году, в августе 2016 года будет произведено увеличение страховых пенсий (беззаявительный перерасчет) исходя из начисленных за 2015 год пенсионных баллов, но в денежном эквиваленте не более трех пенсионных баллов.

Антон БАЛАКИРЕВ

## Если пенсионер перестал работать

С 1 октября 2015 года по 31 марта 2016 года

Подать в Пенсионный фонд России заявление и подтверждающие документы можно до 31 мая 2016 года

С 1 апреля 2016 года

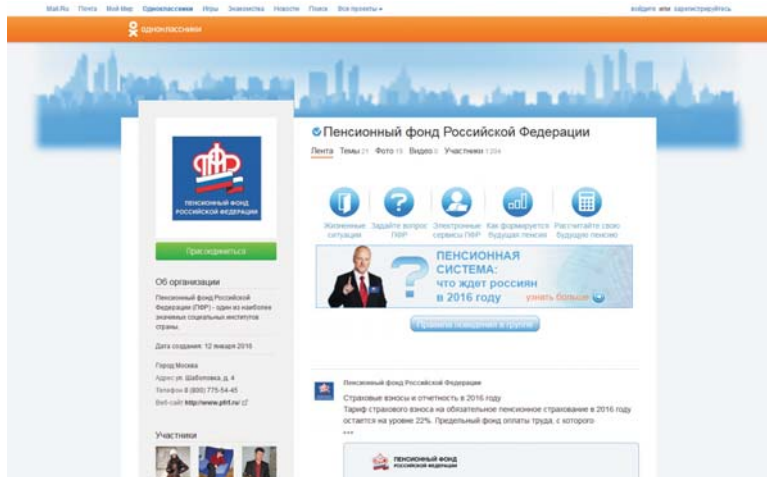
Не нужно подавать в Пенсионный фонд России заявление и подтверждающие документы



## Новая возможность

# Пенсионный фонд теперь и в Одноклассниках

Открылась страница ПФР в популярной российской социальной сети.



Как и в соцсети «ВКонтакте», где ПФР успешно взаимодействует со своими подписчиками уже почти четыре года, основным направлением работы Фонда в «Одноклассниках» будут ответы на вопросы пользователей и информационные материалы. Также на страни-

це Пенсионного фонда будет размещаться мультимедийный контент: фото, видео, инфографика.

Помимо «ВКонтакте», насчитывающего на сегодня более 30 тыс. подписчиков, и «Одноклассников», страницы ПФР также есть в популярной сети Facebook, на сервисе микроблогов Twitter, который читают порядка 5,6 тыс. пользователей. На этих ресурсах сообщения ПФР публикуются ежедневно. Также Фонд имеет блог в LiveJournal, в котором размещает материалы об актуальных вопро-

сах пенсионной системы, и видео-канал на Youtube, где размещает информационные видеосообщения.

На некоторых ресурсах есть возможность обращаться к специалистам ПФР и получать разъяснения по интересующим вопросам. За прошедший год на страницах официальных интернет-сообществ ПФР было размещено более 20 тыс. информационных материалов и ответов на вопросы граждан.

Антон БАЛАКИРЕВ



## Интересно

На начало 2016 года число пользователей «Кабинета плательщика» достигло 5 млн. Из них 2,6 млн работодателей – юридических лиц, или 72% от общего числа работодателей этой категории, и 2,4 млн плательщиков из числа самозанятого населения, или 66%. В целом число обращений страхователей к сервисам Кабинета превысило 30,5 млн.

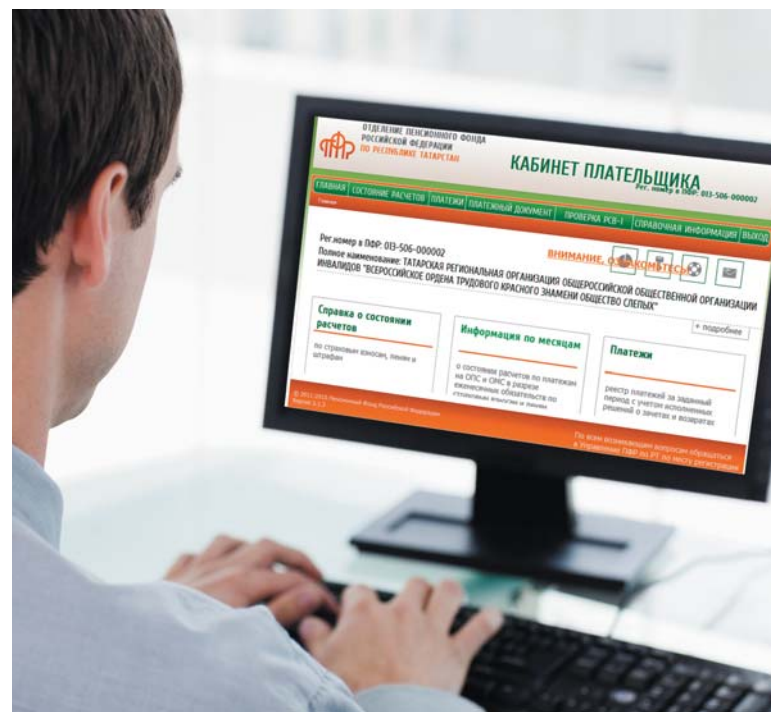
Другим электронным сервисом ПФР – «Кабинетом застрахованного лица» – в 2015 и текущем году пользовались 1,8 млн раз. Напомним, данный сервис позволяет гражданам допенсионного возраста в режиме реального времени узнать о своих уже сформированных пенсионных правах, о количестве пенсионных баллов и длительности стажа, учтенных на индивидуальном счете в ПФР, сде-

## Электронные сервисы ПФР в цифрах

Популярность электронных сервисов Пенсионного фонда России набирает обороты, причем среди всех категорий клиентов ПФР.

лать выписку о пенсионных правах. Также в Кабинете можно воспользоваться персональным пенсионным калькулятором, записаться на прием к специалисту Пенсионного фонда, предварительно заказать справки и документы. Граждане, у которых возникло право на назначение пенсии, могут назначить пенсию онлайн и изменить способ ее доставки. Эта услуга доступна практически во всех субъектах РФ. Уже 128 тыс. граждан подали заявление на назначение пенсии и способ доставки пенсии через сайт ПФР без личного визита в клиентскую службу Фонда.

Илья ПШЕНОВ



## К сведению

## Новый вход в Кабинет плательщика

С 2016 года информационные системы государственных органов и органов местного самоуправления, предоставляющие услуги гражданам в электронной форме, переходят на единую систему идентификации и аутентификации (ЕСИА) – через учетную запись Портала государственных услуг. Это введено Постановлением Правительства РФ. В течение 2016 года вход в электронный сервис Пенсионного фонда России «Кабинет плательщика» также будет осуществляться через ЕСИА. В связи с этим Пенсионный фонд России рекомендует заблаговременно пройти регистрацию на Портале государственных услуг. Ознакомиться с инструкциями по созданию учетной записи юридического лица и учетной записи индивидуального предпринимателя можно на сайте Пенсионного фонда России в разделе «Электронные сервисы».



Вы в курсе

# Что ждет россиян в 2016 году?

## 1 Средства материнского капитала – на товары и услуги по реабилитации детей-инвалидов

С 1 января 2016 года вступил в силу закон, дающий право семьям направлять средства материнского капитала на товары и услуги, предназначенные для социальной адаптации и интеграции в общество детей-инвалидов. При этом сделать это можно для любого ребенка-инвалида, воспитываемого в семье, независимо от возраста детей. ПФР начнет принимать заявления с подтверждающими документами от владельцев сертификатов после того, как Правительство РФ утвердит соответствующий перечень товаров и услуг, а также правила направления средств материнского капитала на их приобретение. Размер материнского капитала в 2016 году составляет 453 026 рублей.



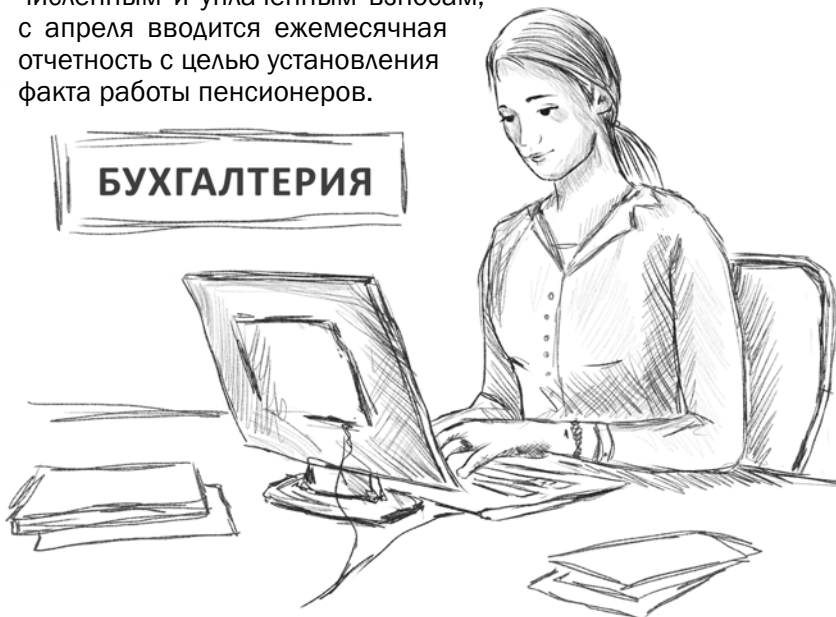
## 2 Изменения для работодателей

Тариф страхового взноса на обязательное пенсионное страхование в 2016 году остается на уровне 22%. Поменялась предельная база для начисления страховых взносов – **796 тыс. рублей** (для сравнения – в 2015 году она составляла 711 тыс. рублей). Льготные тарифы страховых взносов остаются для многих категорий страхователей, в их числе плательщики страховых взносов, которые получили статус участника свободной экономической зоны на территории Крыма и Севастополя, статус резидента территорий опережающего социально-экономического развития, статус резидента свободного порта Владивосток и другие. Помимо ежеквартального приема расчетов по начисленным и уплаченным взносам, с апреля вводится ежемесячная отчетность с целью установления факта работы пенсионеров.



## 3 Изменения для самозанятых граждан

Минимальный размер оплаты труда с 1 января 2016 года установлен в размере 6 204 рубля (в 2015 году – 5 965 рублей), следовательно, пропорционально увеличилась и сумма фиксированного платежа для самозанятых лиц – **19 356,48 рубля** на обязательное пенсионное страхование и **3 796,85 рубля** на обязательное медицинское страхование. Если доход самозанятого гражданина превышает 300 тыс. рублей, то уплачивается дополнительно 1% от суммы превышения, но не более 154 851,84 рубля. Кроме того, с января 2016 года поменялись коды бюджетной классификации для уплаты страховых взносов плательщиками из числа самозанятого населения, по пеням и процентам для всех категорий плательщиков. Новые КБК размещены в соответствующем разделе на сайте ПФР [www.pfrf.ru](http://www.pfrf.ru).



## 5 Условия для назначения пенсии и пенсионные баллы

В соответствии с пенсионной формулой, которая действует в России с 2015 года, для назначения страховой пенсии в 2016 году необходимо иметь не менее 7 лет стажа и не менее 9 пенсионных баллов.

Максимальное количество пенсионных баллов, которое можно будет заработать за 2016 год, составляет 7,83.



## 4 О продлении моратория по пенсионным накоплениям

Ранее (в 2014–2015 гг.) уже вводился мораторий на формирование накопительной пенсии: 6% страховых взносов, которые должны поступать на финансирование накопительной пенсии, пошли на страховую пенсию граждан. В 2016 году страховые взносы вновь в полном объеме пойдут в Пенсионный фонд на формирование страховых пенсий. Реализация данного закона не уменьшит объема пенсионных прав россиян. Суммы страховых взносов в полном объеме отражаются на индивидуальном лицевом счете и учитываются при определении индивидуального пенсионного коэффициента за 2016 год.

РАБОТОДАТЕЛЬ



22%  
СТРАХОВЫЕ  
ВЗНОСЫ

ПФР



6%

НА ФИНАНСИРОВАНИЕ  
ФИКСИРОВАННОЙ  
ВЫПЛАТЫ

16%

НА СТРАХОВУЮ  
ПЕНСИЮ

# Как ПФР отметил 25-летие со своими клиентами



## Омская область

В рамках приуроченной к 25-летию юбилею Пенсионного фонда встречи с

ветеранами в Омском отделении ПФР прошла торжественная презентация фотопроекта «Бабушки идут! (Олдушка)».

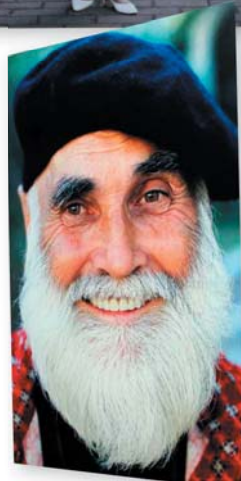
Автор фотопроекта, фотограф Игорь Гавар, исследует образ современного пенсионера и с помощью фотографии рассказывает об особенностях людей старшего возраста. На его снимках – случайно встре-

ченные на улицах различных российских городов пожилые люди.

Гостям Омского отделения ПФР выставку презентовал сам автор. Игорь Гавар рассказал о своих героях и их судьбах. Фотоработы вызвали живой отклик гостей.

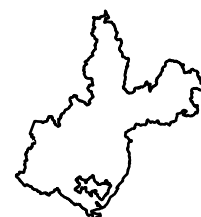


Управляющий ОПФР по Омской области Сергей Тодоров вручает автору выставки Игорю Гавару благодарственное письмо



родной, край любимый» и «Любви все возрасты покорны». Сбор работ на конкурс длился всего 25 дней, и за это время в Отделение поступило почти 500 стихотворений от 179 участников из 49 городов, поселков и сел Иркутской области. Оценить работы помогли представители Союза пенсионеров и известный иркутский поэт, член Союза российских писателей Андрей Богданов.

Для победителей и участников из Иркутска была устроена творческая встреча в главной городской библиотеке, где каждый мог почитать свои стихи перед аудиторией.



## Иркутская область

Так совпало, что 2015 год в России был объявлен Годом Литературы, поэтому к 25-летию ПФР Отделение по Иркутской области решило провести конкурс стихов среди пенсионеров «С рифмой по жизни». Участники присылали работы в 3 номинациях: «Наступила осень золотая» (о жизни на пенсии), «Край

## Золото осени

Автор –  
Эла Владимировна Герасименко

Кто сказал, что все в жизни прошло?  
Кто сказал, что любить мне заказано?  
Слышу, осень стучится в стекло,  
Но так много еще недосказано,  
Не допето, не сложено строк,  
Столько музык еще не написано!  
У которых – из сердца исток,  
Тех, что рвутся на волю неистово.

Сердце бьется так сильно в груди,  
И так много в душе еще нежности,  
И не важно, что там, впереди,  
Осень жизни грозит неизбежностью.  
Как и прежде, живу и люблю,  
Ну, и что же, что волосы с проседью,  
Как богатство тебе я дарю  
Свои годы – все золото осени.

Эту осень с тобой разделю,  
Пополам все – тебе и мне, поровну,  
Свою чашу до капли допью,  
Пусть дурманит и кружит мне голову.  
Дождь осенний стучится в стекло,  
День прошел, за окошком смеркается...  
Кто сказал, что все в жизни прошло?  
Нет, все только еще начинается.

Номинация «Наступила осень золотая»,  
II место



## Тверская область

Волейбол – в числе популярных видов активного отдыха у работников Отделения Пенсионного фонда по Тверской области, поз-

тому юбилей решено было отметить спортивными соревнованиями с участием команд организаций-партнеров Фонда. В турнире выступили команды Отделения ПФР, Отделения Сбербанка России, Управления Федерального казначейства, Управления Федеральной службы судебных приставов, Управления Федеральной почтовой связи и Тверского отделе-

ния «Ростелеком». С этими учреждениями ОПФР связывают многолетние партнерские взаимоотношения, что позволяет решать важные социальные вопросы по предоставлению жителям Тверской области государственных услуг. Победителем турнира стала команда Отделения ПФР! Второе место завоевала команда Сбербанка и третье – «Ростелеком».